



上海大学
Shanghai University

参与魔都大调查，与国际大师面对面

热烈欢迎

各兄弟院校社会学系优秀本科毕业生
申请免试推荐或者报考
上海大学社会学院硕士、博士研究生

上海大学社会学院

School of Sociology and Political Science

2017-9-10

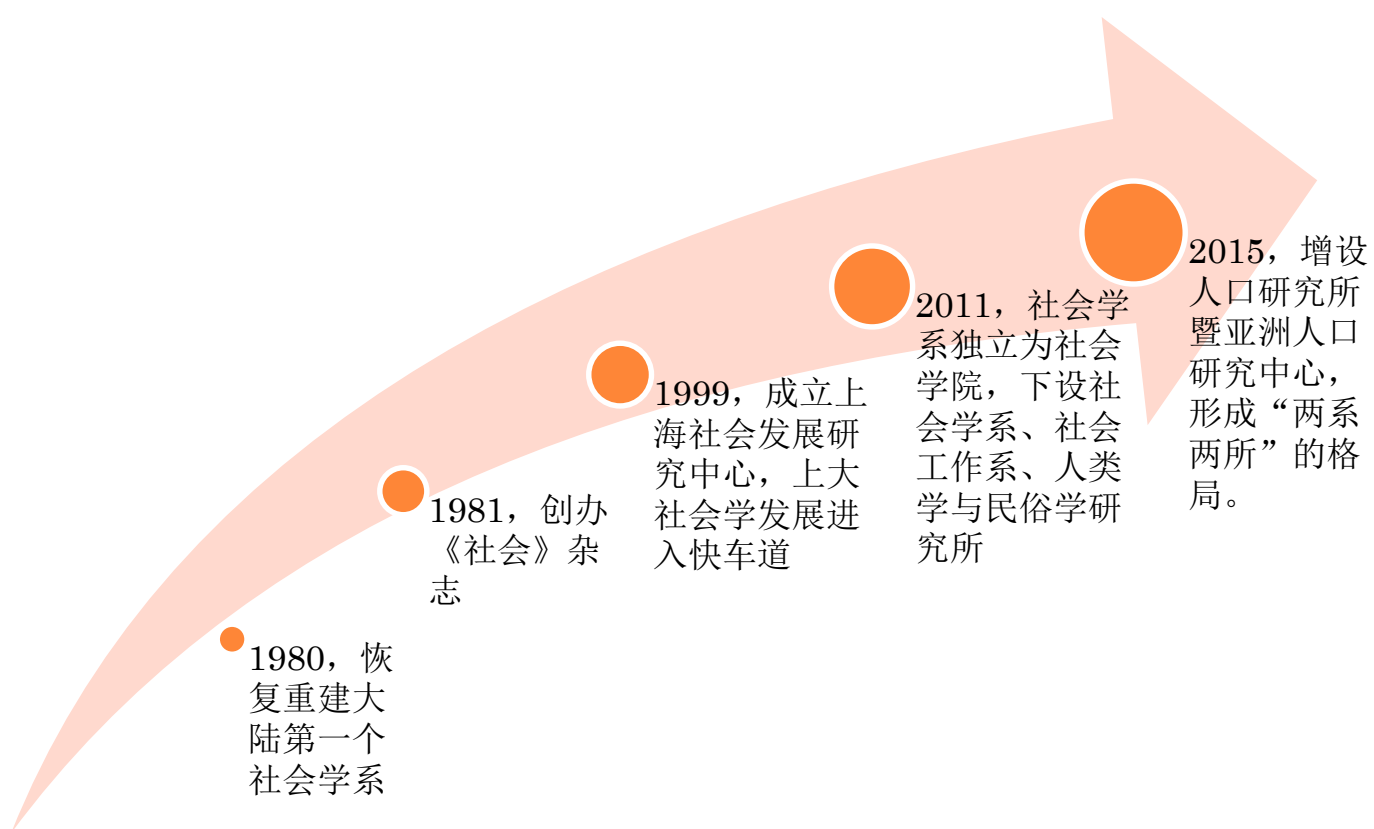
上海大学社会学院

School of Sociology and Political Science, Shanghai University



一、上海大学社会学院简介

○ (1) 社会学院简史



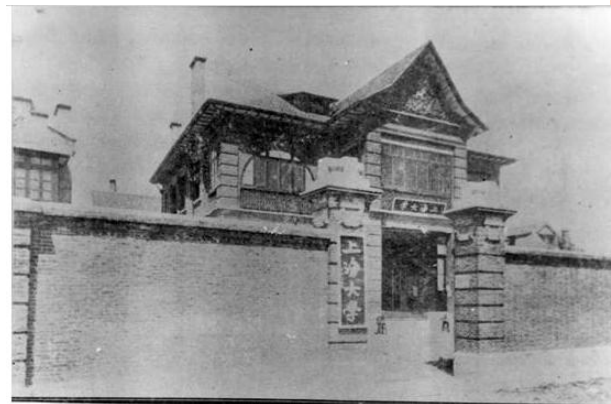
(2) 历史上的上大社会学



上海大学
Shanghai University



1922年，上海大学作为国共合作的产物在上海成立，于右任任校长。1923年秋，上海大学设立社会系，首任系主任瞿秋白，1927年国共合作破裂后，社会系随上海大学的解散而中断。



知名教师：瞿秋白、蔡和森、张太雷、恽代英、萧楚女、任弼时、周建人

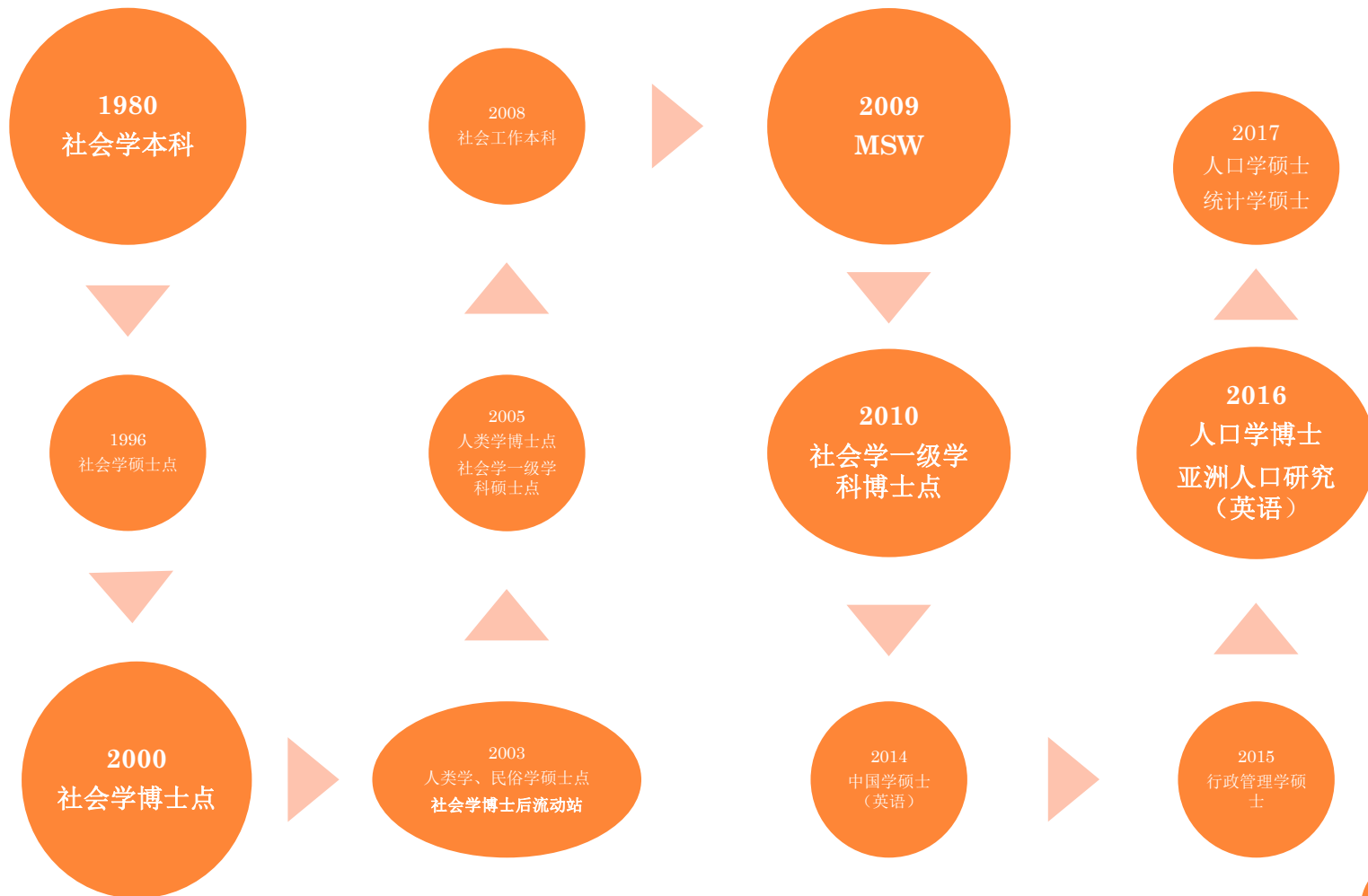
知名学生：秦邦宪（博古）、杨尚昆、方志敏、陈赓、李硕勋、康生、饶漱石等中国共产党的杰出人才；阳翰笙、谭其骧、李平心、罗尔纲等著名文人、学者；张治中、邱清泉、李仙洲等抗日将领。



上海大学社会学院
School of Sociology and Political Science
Shanghai University



(3) 学科点发展





4、社会学院研究生招生专业

博士后
流动站

- 社会学

博士点

- 社会学一级学科博士点：社会学、人类学、人口学
- 自主增设博士点：都市社会管理、社会工作与社会政策

硕士点

- 社会学一级学科硕士点：社会学、人类学、人口学、民俗学、都市社会管理
- 行政管理硕士点（管理学学位）、统计学硕士点（经济学学位）
- 留学生英语培养专业（中国学、亚洲人口研究）
- 中法联合办学：可持续发展方向硕士学位

专业硕士点

- 社会工作专业硕士（MSW）



(5) 重点学科平台



上海大学
Shanghai University



Asian Demographic Research Institute
上海大学亚洲人口研究中心暨人口研究所



(6) 研究生专业排名



上海大学
Shanghai University

2016年10月10日，中国科学评价研究中心（RCCSE）、中国科教评价网和武汉大学中国教育质量评价中心（ECCEQ）联合发布了2016年中国研究生教育分专业排行榜，共公布了394个研究生专业排行榜单。

上海大学社会学专业紧随北京大学，在全国85个开设本专业的高校中排名第二。

社会学研究生专业排名_评价网2016-2017年高校研究生教育分专业排行榜

来源：评价网 中国科学评价中心 发布时间：2016-10-10 13:37 点击数：3826次



2016年10月10日，中国科学评价研究中心（RCCSE）、中国科教评价网（www.nseac.com）和武汉大学中国教育质量评价中心（ECCEQ）联合发布了2016年中国研究生教育分专业排行榜，共公布了394个研究生专业排行榜单，下面是2016年社会学专业研究生教育排行榜前二十强名单（3星以上）。

社会学研究生专业排名_评价网2016-2017年高校研究生教育分专业排行榜

排名	学校名称	星级	开此专业校数
1	北京大学	5★	85
2	上海大学	5★	85
3	中国人民大学	5★	85
4	南京大学	5★	85
5	华中师范大学	4★	85
6	清华大学	4★	85
7	中山大学	4★	85
8	吉林大学	4★	85
9	华东师范大学	4★	85
10	南开大学	4★	85



(6) 研究生专业排名



上海大学
Shanghai University

上海大学人类学在全国37所开设该专业的学校中排名第六。

民俗学在全国40所开设该专业的学校中排名第四。

在一级学科排行榜中，上大社会学在全国94所高校中排名第三。

2016-2017年社会学研究生学科排名——高校研究生教育分一级学科排行榜

来源：评价网 中国科学评价中心 发布时间：2016-10-10 11:18 点击数：5396次



2016年10月10日，由中国科学评价研究中心（RCCSE）、武汉大学中国教育质量评价中心和中国科教评价网（www.nseac.com）发布的2016版中国研究生教育分学科排名中，发布了96个一级学科排行榜，下面分别公布2016-2017年中国大学研究生教育分学科排行榜的前20%（4星级以上）名单。

2016-2017年社会学研究生学科排名——高校研究生教育分一级学科排行榜

排序	学校名称	得分	星级	学校数
1	中国人民大学	100.000	5★	94
2	北京大学	96.120	5★	94
3	上海大学	87.510	5★	94
4	南京大学	86.170	5★	94
5	中山大学	80.230	5★	94
6	华东师范大学	68.770	4★	94
7	清华大学	66.960	4★	94
8	南开大学	66.040	4★	94
9	华中科技大学	65.320	4★	94
10	华中师范大学	61.100	4★	94



二、上大社会学能够给同学们什么？



上海大学
Shanghai University

- 1、良好的学习和读书环境和资源：
 - 优质课堂、方法暑期班、专题读书会
- 2、科研平台：大型调查、实习基地、图书资料
- 3、开放课程与国际化：
 - 短期课程、学术会议、学术讲座、对外学术交流（资助）
- 4、学生自主平台：
 - 《泮溪杂志》、学术节、读书会
 - 学术论坛（上海市社科论坛、中日韩、中法）
- 5、多层次的科研基金资助：
- 6、一流的师资：



二、上大社会学能够给同学们什么？



上海大学
Shanghai University

○ 1、良好的学习和读书环境和资源：

- **优质课堂**：56门专业中文课程，16门专业英文课程
 - **重点推荐1**：统计学、数据科学模块（8门）
 - **重点推荐2**：英文课程（中国学6门、亚洲人口研究7门）
- **方法培训班**：与香港科技大学联合举办《应用社会科学研究方法研修班》5届9期“暑期班”与“冬季班”，开设课程40门次，对本院研究生免费开放。
- **专题读书会**：每周一次的常设专题读书会15个左右，可以随时感受思想碰撞的乐趣！



二、上大社会学能够给同学们什么？



上海大学
Shanghai University

第五届 应用社会科学研究方法研修班日程表

时间	星期日	星期一	星期二	星期三	星期四	星期五	星期六
	7/10	7/11	7/12	7/13	7/14	7/15	7/16
8:30-9:30 9:30-11:30	开班仪式 《STATA与应用回归 分析基础》 (三教5楼演讲厅)	《STATA与应用回归 分析基础》 (三教5楼演讲厅)	《STATA与应用回归 分析基础》 (三教5楼演讲厅)	《STATA与应用回归 分析基础》 (三教5楼演讲厅)	《STATA与应用回归 分析基础》 (三教5楼演讲厅)	《STATA与应用回归 分析基础》 (三教5楼演讲厅)	《STATA与应用回 归分析基础》 (三教5楼演讲厅)
13:00-17:00	上机 (四教211/205)	上机 (四教211/205)	上机 (四教211/205)	上机 (四教211/205)	上机 (四教211/205)	上机 (四教211/205)	上机 (四教211/205)
	7/17	7/18	7/19	7/20	7/21	7/22	7/23
8:30-11:30 讲座 (9:00-11:00)	讲座 (北大楼103)	《类别数据分析》 (三教5楼演讲厅)	《类别数据分析》 (三教5楼演讲厅)	《类别数据分析》 (三教5楼演讲厅)	《类别数据分析》 (三教5楼演讲厅)	《类别数据分析》 (三教5楼演讲厅) 结业	
13:00-17:00 讲座 (14:00-16:00)	SAGE (北大楼103)	上机 (四教211/205)	上机 (四教211/205)	讲座 (北大楼103)	讲座 (北大楼103)		
	7/24	7/25	7/26	7/27	7/28	7/29	7/30
8:30-11:30/12:00		《APC模型》 (科技楼810)	《APC模型》 (科技楼810)	《APC模型》 (科技楼810)	《APC模型》 (科技楼810)	《APC模型》 (科技楼810) 结业	《结构方程模型》 (科技楼806)
13:30-16:30/17:00		《定量论文写作工作 坊》 (北大楼105)	《定量论文写作工作 坊》 (北大楼105)	《定量论文写作工作 坊》 (北大楼105)	《结构方程模型》 (科技楼806)	《结构方程模型》 (科技楼806)	《定量论文写作工 作坊》 (北大楼105)
	7/31	8/1	8/2	8/3	8/4	8/5	
8:30-12:00 讲座 (9:00-11:00)	讲座 (北大楼103)	《结构方程模型》 (科技楼806)	《结构方程模型》 (科技楼806)	《结构方程模型》 (科技楼806)	《结构方程模型》 (科技楼806)	《结构方程模型》 (科技楼806) 结业	
13:30-16:30 讲座 (14:00-16:00)	讲座 (北大楼103)			讲座 (北大楼103)			

备注：①上机分A、B班

13:00-15:00 A班上机(四教211) B班复习(四教205)

15:00-17:00 B班上机(四教211) A班复习(四教205)

②四教211：王老师(13818755266)

四教205：潘老师(13331861568/56337097/405值班室)

③《STATA与应用回归分析基础》：汪洪波

《类别数据分析》：陈绎念

《APC模型》：杨扬

《结构方程模型》：郭中阳(课程时长为三个半小时)

《定量论文写作工作坊》：吴晓刚

④ 讲座信息详见背面

⑤ SAGE: 7月17日下午14:00-16:00

⑥ 报告厅、会议室使用时请勿在内吸烟、带入食物和无盖饮料，注意保持卫生。



二、上大社会学能够给同学们什么？



上海大学
Shanghai University

○ 2、科研平台：

- **大型调查和数据平台**：拥有上海社会科学调查中心和数据科学与都市社会研究中心两个大型调查和数据处理平台，拥有上海都市社区调查（SUNS）等30余个专题数据供学生们使用。
- **试验实习基地**：在宝山、金山、浦东、嘉定、虹口等建有10余个城市社会治理试验基地，拥有社会工作实习基地50余个。
- **图书馆资源**：新图书馆、文献检索专业辅导
- **论文发表平台**：《社会》、CJS、CSR、《都市社会工作》、《上海人口通讯》

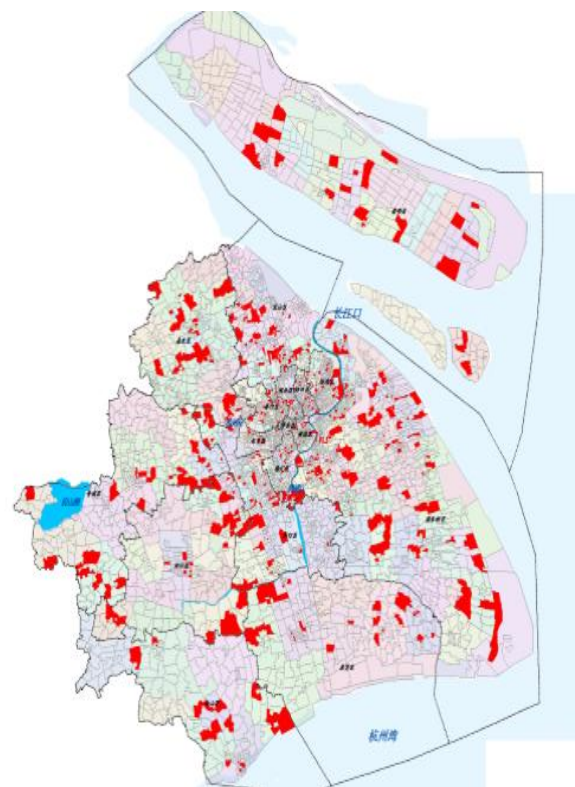
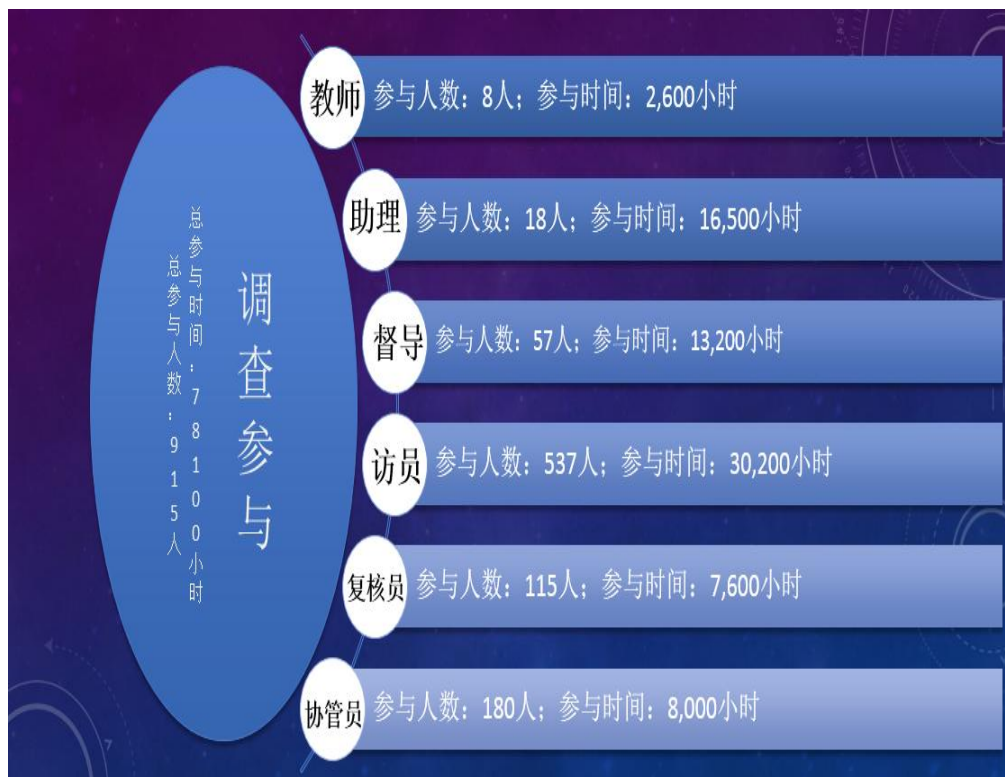


二、上大社会学能够给同学们什么？



上海大学
Shanghai University

魔都大调查：上海都市社区调查（SUNS）



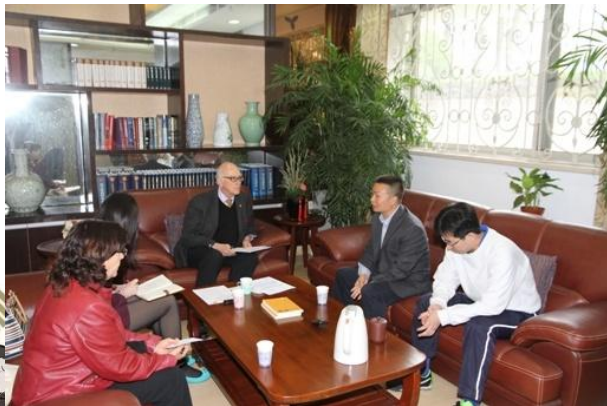
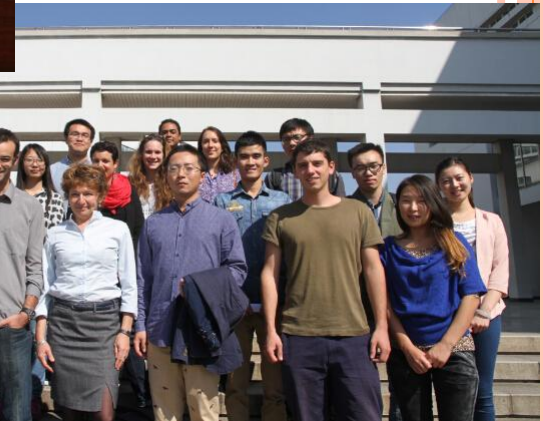
二、上大社会学能够给同学们什么？



上海大学
Shanghai University

- **3、开放课程与国际化：**
- **短期课程：** 每年邀请国际最优秀的学者开设短期课程2-3门；
- **学术会议：** 是社会理论工作坊、费孝通学术思想研究、国家建设与政府行为、特大城市社会治理、亚洲人口论坛等系列研讨会的主办单位，是组织社会学实证研究工作坊、东亚社会学论坛、中法社会学论坛的核心轮值单位，每年举办10余场高水平学术会议；
- **学术讲座：** 每年举办高水平学术前沿讲座70余场，其中海外学者占一半以上。
- **对外学术交流：** 资助学生外出学术交流，参加国内外高水平学术会议，2016年研究生出国学术交流49人次







III - kinds
grass

- From work cor
regisrted and r
- New NGO lea
unions
- Sociological analysis of « new social
movements » during 70' to 90'

A man with white hair, wearing a dark jacket, is seated at a long conference table. He is speaking into a microphone. The table is equipped with a laptop, a keyboard, and various items. A large screen is visible behind him, displaying the text from the adjacent block.



上海大学社会学院
School of
Sociology and Political Science
Shanghai University



School of Sociology and Political Science , Shanghai University

二、上大社会学能够给同学们什么？



上海大学
Shanghai University

- 4、学生自主学术平台：
- **《泮溪杂志》**：拥有研究生自主编撰的专业杂志《泮溪杂志》
- **学术节**：每年举办专门以研究生为主体的学术节，拥有丰富多样的学术活动
- **学术论坛**：拥有上海市社科论坛（学生版）、中日韩研究生论坛、中法研究生论坛，轮流在韩国、日本、法国和上海大学举办
- **读书会**：拥有由研究生自主举办的专题读书会。



二、上大社会学能够给同学们什么？



上海大学
Shanghai University

○ 5、多层次的研究基金资助：

- (1) 学术新人奖，5000-20000元/人；
- (2) 优秀论文培育计划，硕士生30000元/项，博士生/硕博连读生50000元/项；
- (3) 费孝通奖学金，8000元/人；
- (4) 优秀研究生国（境）外短期交流基金，10000元/次；
- (5) 优秀研究生国（境）内短期交流基金，2000元/次；
- (6) 费孝通田野调查基金，硕士生1000-2000元/项，博士生2000-5000元/项。
- (7) 费孝通优秀论文奖：5000元/人
- (8) 亚洲人口研究奖学金：10000元/人
- (9) 上海大学推免生一等奖学金（学校）：12000元/人（所有推免生）
- 学校：国家奖学金、光华奖学金、校长奖学金、悉尼科大周泽荣博士奖学金、国际交流基金
- 国家与上海市：留基委出国交流基金、上海市政府发展研究奖学金



二、上大社会学能够给同学们什么？



上海大学
Shanghai University

○ 6、一流的师资队伍

- 社会学院现有专任教师51名，校内兼职教师2名，校外兼职教师海外兼职教师4名。其中专任教师中教授22人，副教授16人，讲师13人。所有教师全部具有博士学位，其中在美国、英国、法国、德国、日本、韩国、香港等海外获得博士学位的有25名，占49%，连同有一年以上海外学习和交流经历的老师有34名，占67%。
- 专任教师中，教育部长江学者特聘教授、中宣部“四个一批”、“万人计划”领军人才1名；教育部青年教师奖、新世纪人才3人；国家青年千人1人；国家高端外籍专家1人、上海市千人计划3人，东方学者3人，青年东方1人，获得上海市领军人才、曙光学者、晨光学者、浦江人才、社科新人等各类省市级人才称号24人次，2人享受国务院特殊津贴。
- 兼职导师中，拥有院士1名，青年院士1名；国家高端外籍专家1人、上海市千人计划2人，东方学者1人，
- 先后主持国家社科基金和教育部重大项目7项，获教育部人文社会科学优秀成果奖4项，上海市级优秀成果奖一等奖6项。



社会学专业主要导师



上海大学
Shanghai University

学科带头人



李友梅：曾任上海大学党委副书记、副校长，现任上海研究院第一副院长。中国社会学会会长、《社会》杂志主编，曾获教育部青年教师奖、“法兰西金棕榈骑士”勋章、上海市领军人才，主持国家社科基金重大项目、教育部社科重大项目

社会学院院长



张文宏：长江学者特聘教授，中组部第二批“万人计划”领军人才，中宣部“四个一批”人才，主持国家社科基金重大项目

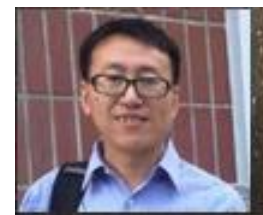
肖瑛：社会学系主任，《社会》杂志执行主编，上海市浦江人才



孙秀林：社会学系副主任、香港科技大学博士，美国密歇根大学访问学者，上海市浦江人才、曙光学者、社科新人，《社会》副主编、CJS副主编



刘玉照：社会学院副院长，上海市曙光学者、浦江人才，上海社会学学会秘书长、《上海人口通讯》编委会副主任



黄晓春：社会学院副院长，美国斯坦福大学访问学者，上海市晨光学者、浦江人才、曙光学者



袁浩：社会学院副院长，德国不莱梅大学博士，上海浦江人才



杨松：美国明尼苏达大学博士，上海“千人计划”、上海高校特聘教授（东方学者）

张海东：吉林大学、韩国釜山大学博士，教育部新世纪人才、上海市浦江人才，主持国家社科重大项目



周雪光：美国斯坦福大学教授，上海大学社会学特聘教授（兼职）



社会学专业主要导师



上海大学
Shanghai University



陆小聪：教授，日本体育大学博士，英国利兹大学访问学者，国家体育总局体育社会科学重点研究基地上海大学体育学研究中心常务副主任



翁定军：教授，上海大学博士，主要研究组织社会学、社会心理学



徐冰：教授，中国社会科学院博士，耶鲁大学访问学者，主要研究文化社会学和心理学，诠释学进路的社会理论

张敦福：教授，北京大学博士，哈佛大学、曼彻斯特大学访问学者，主要研究消费文化与消费社会学



黄苏萍，副教授，哈尔滨工业大学博士，复旦大学博士后，日本立命馆亚洲太平洋大学访问学者，主要研究公共管理与社会政策



刘春燕，副教授，复旦大学博士，美国怀俄明大学、俄克拉荷马州立大学访问学者，主要研究人口与环境



汤艳文：副教授，复旦大学政治学博士，主要研究政治社会学



甄志宏：副教授，吉林大学博士，美国杜克大学访问学者，主要研究经济社会学、老年社会学、国际政治经济学，任上海大学老年研究所所长



陈蒙：英国曼彻斯特大学博士，主要研究社会流动、教育不平等

人类学、民俗学专业主要导师



上海大学
Shanghai University

人类学民俗学所所长



张亦农：美国康奈尔大学博士，上海市东方学者特聘教授



耿敬：民俗学学位点负责人，华东师范大学博士，日本东京大学访问学者，越南研究中心主任

张江华：上海大学人类学教授、博士生导师，中国汉民族研究会副会长，中国人类学会理事



陈志勤：日本名古屋大学博士，东京大学博士后，上海市浦江人才



张佩国：南京大学博士、复旦大学博士后，UCLA访问学者，上海市曙光学者



马丹丹：中央民族大学博士，怀俄明大学访问学者，主要研究中产阶级，民间宗教和仪式研究



常峻：上海大学国际交流学院对外汉语教研中心主任，民俗学兼职导师，华东师范大学大学博士

社会工作与行政管理专业主要导师



上海大学
Shanghai University

社会工作系系主任



范明林：香港理工大学博士，中国社会学会理事、中国社会工作教育协会理事，主持教育部重大项目



吴蓓：上海千人讲座教授，美国纽约大学终身教授、纽约大学老龄中心共同主任



汪庆华：美国俄勒冈大学博士，在The China Quarterly、The China Journal等顶级期刊发表论文多篇

杨钰：日本神户大学博士，上海市浦江人才，现任社会工作系副主任



彭善民：社会工作系教授，浦东新区社会组织服务中心理事长



沈瑞英：教授，上海大学博士，上海政治学会理事



程明明：清华大学博士，丹佛大学博士后，上海浦江人才



华红琴：副教授，法学博士，美国怀俄明大学访问学者，主要研究领域为儿童青少年保护与成长促进、心理健康



钱海梅：副教授、博士，主要研究领域和研究专长：公共治理 社会管理



杨宏伟：复旦大学博士，主要研究当代中国政府与行政；中央与地方关系

人口学、统计学主要导师



上海大学
Shanghai University

中心主任、人口与环境方向负责人（专职）



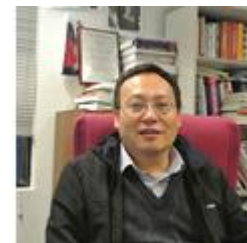
蒋秉文：联合国可持续发展目标专门委员会成员，亚洲人口学会“一带一路”专业委员会主席，国家社科基金重大项目

国际科学咨询委员会主席（兼职）



Wolfgang Lutz：维特根斯坦中心创始主任，美国、奥地利、德国、荷兰、芬兰、瑞典等国家科学院院士、世界科学院院士，在Nature、Science上发文11篇

数据科学与都市社会科学中心主任（兼职）



吴晓刚：香港科技大学教授，上海千人计划、东方学者

国际人口迁移方向负责人（专职）

ABEL GUY：国家青年千人、上海外专千人，在Science、PNAS发文2篇（一作）



人力资本分析与预测方向负责人（专职）

SAMIR K.C.：上海外专千人，国家级“高端外专”在Science、PNAS发文3篇

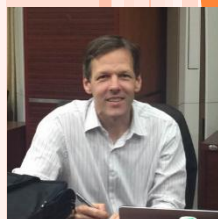


统计学学位点负责人（专职）

王建平：统计学学位点负责人，香港科技大学统计学博士，曾任央视索福瑞（香港）首席统计师



国家级高端外专（兼职）



BRIAN C. O'NEILL：美国国家大气研究中心部门主任，奥地利科学院青年院士、国家级“高端外专”，在Science、Nature、Nature子刊、Lancet、PNAS等发文16篇

人口流动与城市化方向负责人（兼职）



朱宇：2014-2016年国际爱思唯尔高被引论文作者、国际迁移组织（IMO）大会主旨发言

上海东方学者特聘教授（专职）



计迎春：美国北卡大学教堂山分校博士，上海市东方学者特聘教授

社会学院八0后青年导师



上海大学
Shanghai University



纪莺莺：副教授，
香港中文大学博士



阳方：新加坡南洋理工大学博士，上海市晨光学者



李荣山：中国社会科学院博士



贾文娟：中山大学博士，哈佛大学访问学者，晨光学者



汪丹：中山大学博士，上大博士后



马磊：复旦大学博士，上大博士后



盛智明：香港科技大学博士

严俊：北京大学博士，法国里昂高等师范学院、美国杜克大学访问学者，晨光学者



金桥：上海大学博士，美国怀俄明大学访问学者



陈佳：香港大学博士，社会工作系讲师



Emerson Augusto Baptista：巴西米纳斯吉拉斯联邦大学博士、美国布朗大学博士后，上海东方青年学者



李贞：助理教授、美国纽约大学博士，上海市浦江人才



庞保庆：上海财经大学博士，上大博士后



上海大学
Shanghai University

三、上大社会学的培养目标

- 成为社会精英：一流的研究人才、社会创新领域的领袖
- 获得三大能力：学习能力、研究能力、实践能力
- 认真做好三件事：读书、调查（田野调查、数据处理）、写作





上海大学
Shanghai University

○ 上海大学社会学院欢迎您！

- 联系人：陈老师
- 咨询电话：021-66134142（学院搬迁，暂时停用）
- 手机：17132133525
- 电子邮件：chengxiaohong@shu.edu.cn

上海大学社会学院
School of
Sociology and Political Science
Shanghai University

